

Pojawiania się wilków w sąsiedztwie  
siedzib ludzkich  
oraz szkody wyrządzane przez te  
zwierzęta  
-procedury postępowania-



Dywity, 14 marca 2024 r.

Spełniamy wymagania EMAS – zarządzamy urzędem efektywnie, oszczędnie i prośrodowiskowo



# Wilk – biologia

W Polsce wilcze rodziny liczą średnio od 4 do 6 osobników, ale wielkość ta może się wahać od 2 do nawet 12 wilków.



# Wilk – biologia

Rodzina najliczniejsza jest na początku zimy.

Do rozpadu rodziny dochodzi głównie z powodu śmierci jednego lub obu partnerów.

Śmierć wilków zwykle następuje z przyczyn antropogenicznych (np. zabijania, kolizje z pojazdami).



# Wilk – biologia

Każda grupa rodzinna zajmuje oddzielne terytorium o średniej powierzchni ok. 250 km<sup>2</sup> na niżu i 150 km<sup>2</sup> w górach.



# Wilk – biologia

Głównym pokarmem wilków w Polsce są zwierzęta kopytne – jelenie, sarny i dziki.

W warunkach mozaiki lasów i pastwisk wilki zabijają również zwierzęta hodowlane, szczególnie owce, krowy i kozy (ok. 2%-5% diety wilka) – w miarę ich dostępności

# Wilk – zagrożenia naturalne Wilk – zagrożenia antropogeniczne

Wilki nie posiadają naturalnych wrogów w postaci innych zwierząt. Największym zagrożeniem są choroby m.in. wirus nosówki oraz parwowirus psi.

Najgroźniejszym jest świerzbowiec (*Sarcoptes scabiei*) - pasożyt drążący kanały w skórze.

Zarażone wilki drapią się do krwi, wypada im sierść, na skórze pojawiają się rany. Z czasem wilki tracą sierść i mają rany stóp uniemożliwiające im przemieszczanie się. W końcu padają z głodu, wychłodzenia i wycieńczenia.

# Wilk – zagrożenia antropogeniczne

- Fragmentacja i izolacja siedlisk
- Utrata ostoi
- Zabijanie – wnyki, zastrzelenie, kolizje z pojazdami, wybieranie szczeniąt
- Habitacja



# Wilk – rola w środowisku

## Wilk, jako drapieżnik

- reguluje populację roślinożerców
- przyczynia się do zmniejszenia szkód powodowanych przez zwierzęta kopytne
- ogranicza liczebność średnich drapieżników – lis, jenot, kuna itp. oraz eliminują ze środowiska zwierzęta bezpańskie – koty i psy
- potrafią specjalizować się polując np. na bobry dostarczają pokarmu wielu zwierzętom



# Zalecenia dotyczące podejmowanych działań

## Procedura postępowania w sytuacjach konfliktowych człowiek-wilk

(opracowane na podstawie: „Nowak S., Mysłajek R. W., Okarma H., Śmietana W, 2005, Analiza dotychczasowych rodzajów i rozmiaru szkód wyrządzanych przez wilki oraz stosowanie metod rozwiązywania sytuacji konfliktowych, Instytut Ochrony Przyrody PAN, Kraków”)



## Procedura postępowania w sytuacjach konfliktowych człowiek-wilk

Miejsce bezpośrednich obserwacji wilków	Wygląd i zachowanie wilka	Zalecane działanie
W pobliżu (< 1 km) lub w obrębie dużego kompleksu leśnego lub na terenie z przewagą obszarów leśnych, również sporadycznie w pobliżu zabudowań na tych terenach	Osobnik niesprawiający wrażenia chorego, oddala się od człowieka.	Sytuacja normalna, nie jest potrzebna interwencja.



## Procedura postępowania w sytuacjach konfliktowych człowiek-wilk

Miejsce bezpośrednich obserwacji wilków	Wygląd i zachowanie wilka	Zalecane działanie
Dowolne	Osobnik nie sprawia wrażenia chorego, nie ucieka przed jadącym pojazdem, np. biegnie obok	Sytuacja normalna, nie jest potrzebna interwencja.

## Procedura postępowania w sytuacjach konfliktowych człowiek-wilk

Miejsce bezpośrednich obserwacji wilków	Wygląd i zachowanie wilka	Zalecane działanie
W obszarze zabudowanym, nawet w mieście	Osobnik zdrowy, sprawia wrażenie przestraszonego (podwinięty ogon), zabłąkanego. Obserwacje (zdjęcia i filmy), nawet wielokrotne, dotyczą tego samego dnia, maksymalnie dwóch dni	Osobnik podczas dyspersji, zabłąkał się do miasta (np. siedł wzdłuż rzeki).  Wójt podejmuje działania w celu umożliwienia opuszczenia gminy przez zwierzę. Jeśli jest taka konieczność odławia i wywozi zwierzę do najbliższego kompleksu leśnego (przez podmioty upoważnione przez regionalnego dyrektora ochrony środowiska na podstawie art. 52 ust. 2 pkt. 3 uop).

## Procedura postępowania w sytuacjach konfliktowych człowiek-wilk

Miejsce bezpośrednich obserwacji wilków	Wygląd i zachowanie wilka	Zalecane działanie
Dowolne	Osobnik z wyraźnymi oznakami choroby (np. uszkodzenia ciała), ewentualnie z podejrzeniem wścieklizny, nie oddala się od ludzi, a nawet podchodzi na niedużą odległość, jest agresywny.	<p>Sytuacja wymagająca uwagi.</p> <p>Rekomendowane jest wykonanie dokumentacji fotograficznej/filmowej zachowania, i przesłanie do eksperta, który potwierdza przynależność gatunkową oraz doradzi w trakcie podejmowania decyzji.</p> <p>W przypadku konieczności uśmiercenia zwierzęcia wójt występuje z wnioskiem o stosowne zezwolenie do Generalnego Dyrektora Ochrony Środowiska (GDOŚ) lub Ministra Środowiska (gdy zdarzenie ma miejsce na terenie parku narodowego) – w przypadkach nagłych może to być decyzja ustna.</p> <p>Po uśmierceniu należy zwierzę zważyć i wykonać szczegółową dokumentację fotograficzną, następnie przeprowadzić badanie w kierunku wścieklizny, a jeśli wynik jest negatywny, umożliwić właściwym, zainteresowanym podmiotom przeprowadzenie szczegółowej sekcji zwierzęcia dla ustalenia przyczyn nietypowego zachowania (w tym np. pobranie próby do analiz genetycznych).</p>

## Procedura postępowania w sytuacjach konfliktowych człowiek-wilk

Miejsce bezpośrednich obserwacji wilków	Wygląd i zachowanie wilka	Zalecane działanie
Dowolne	Osobnik bez oznak choroby, przez dłuższy czas (kilka tygodni) regularnie widywany w pobliżu budynków mieszkalnych, nie atakuje zwierząt gospodarskich ale zbliża się do ludzi i wzbudza niepokój mieszkańców	<p>Sytuacja wymagająca uwagi (pilnej)</p> <p>Rekomendowane przeprowadzenie inspekcji terenowej, instalacja wideopułapek i przygotowanie raportu w terminie do trzech dni.</p> <p>a) W sytuacji zagrożenia życia lub zdrowia ludzkiego wójt składa wniosek do GDOŚ o wydanie zezwolenia na odstępstwo od zakazu zabijania,</p> <p>b) w przypadku braku zagrożenia życia lub zdrowia ludzkiego, wójt składa wniosek do RDOŚ o odstępstwo od zakazu umyślnego płoszenia (np. przy użyciu broni z amunicją kulową lub innych środków) lub odłów (pozostawienie w niewoli albo też oznakowanie nadajnikiem GPS/GSM i przesiedlenie do najbliższego dużego kompleksu leśnego).</p>

Zarówno odłowiony osobnik jak i odstrzelony powinien zostać poddany badaniom weterynaryjnym, powinna zostać wykonana dokumentacja fotograficzna, pomiar wagi i parametrów ciała oraz powinny zostać pobrane próby do badań genetycznych (przez właściwy podmiot prowadzący takie badania).



# Zalecenia dotyczące podejmowanych działań

## Procedura postępowania w sytuacjach konfliktowych człowiek-wilk

Miejsce bezpośrednich obserwacji wilków	Wygląd i zachowanie wilka	Zalecane działanie
<p>W pobliżu (&lt; 1 km) lub w obrębie dużego kompleksu leśnego lub na terenie z przewagą obszarów leśnych.</p>	<p>Wilki zaatakowały zwierzęta gospodarskie po raz pierwszy, lub ataki są sporadyczne</p>	<p>Hodowca natychmiast po stwierdzeniu szkody zabezpiecza ślady, składa niezwłocznie wniosek do regionalnego dyrektora ochrony środowiska o odszkodowanie.</p> <p>Hodowca wraz z regionalnym dyrektorem ochrony środowiska ustala jakie w danym przypadku powinny być zastosowane zabezpieczenia przed kolejnymi atakami. Ww. zabezpieczenia wykonywane są samodzielnie przez hodowcę lub na zasadach współdziałania z regionalnym dyrektorem ochrony środowiska.</p> <p>Analogiczna procedura na terenie parku narodowego wymaga udziału dyrektora parku narodowego zamiast regionalnego dyrektora ochrony środowiska.</p>

## Procedura postępowania w sytuacjach konfliktowych człowiek-wilk

Miejsce bezpośrednich obserwacji wilków	Wygląd i zachowanie wilka	Zalecane działanie
Dowolne	Wilki często atakują zwierzęta gospodarskie	<p>Procedura zgłaszania szkód i ich szacowania, a także wykonywania odpowiednich zabezpieczeń taka sama jak powyżej.</p> <p>W przypadku wystąpienia powtarzających się co najmniej kilkukrotnie skutecznych ataków wilków na zwierzęta w jednym gospodarstwie należy przeanalizować przyczyny.</p> <p>Jeżeli ataki wilków nie są wynikiem zaniedbań hodowcy (takich jak pozostawianie zwierząt gospodarskich bez ochrony w nocy) poszkodowany (lub wójt gdy dotyczy to większej liczby poszkodowanych w danej gminie) występuje do Generalnego Dyrektora Ochrony Środowiska (lub Ministra Środowiska, gdy zdarzenie ma miejsce na terenie parku narodowego) z wnioskiem o wydanie zezwolenia na umyślne zabijanie wilków wyrządzających szkody.</p>



# Ochrona wilka – konwencje międzynarodowe

- konwencja z dnia 3 marca 1973 r. o międzynarodowym handlu dzikimi zwierzętami i roślinami gatunków zagrożonych wyginięciem (tzw. Konwencja Waszyngtońska, CITES)
- rozporządzenie Rady (WE) Nr 338/97 z dnia 9 grudnia 1996 r. w sprawie ochrony gatunków dzikiej fauny i flory w drodze regulacji handlu nimi

# Ochrona wilka – Unia Europejska

- konwencja z dnia 19 września 1979 r. o ochronie gatunków dzikiej flory i fauny europejskiej oraz ich siedlisk (tzw. Konwencja Berneńska)
- dyrektywa 92/43/EWG z dnia 21 maja 1992 r. w sprawie ochrony siedlisk naturalnych oraz dzikiej fauny i flory (tzw. Dyrektywa Siedliskowa)



# Ochrona wilka – prawo w Polsce

- ustawa z dnia 16 kwietnia 2004 r. o ochronie przyrody (Dz. U. z 2023 r. poz. 1336, z późn. zm.)
- rozporządzenie Ministra Środowiska z dnia 16 grudnia 2016 r. w sprawie ochrony gatunkowej zwierząt (Dz. U. z 2022 r. poz. 2380)
  - wilk został wymieniony w zał. 1 do rozporządzenia – ochrona ścisła

**Wilk objęty jest w Polsce ochroną gatunkową na terenie całego kraju od 1998 roku**



Spełniamy wymagania EMAS – zarządzamy urzędem efektywnie, oszczędnie i prośrodowiskowo



# Ochrona wilka – prawo w Polsce

Załączniki do rozporządzenia Ministra Środowiska  
z dnia 16 grudnia 2016 r. (Dz. U. z 2022 r. poz. 2380)

Załącznik nr 1

GATUNKI ZWIERZĄT OBJĘTYCH OCHRONĄ ŚCISŁĄ, Z WYSZCZEGÓLNIENIEM GATUNKÓW  
WYMAGAJĄCYCH OCHRONY CZYNNEJ

Lp.	Nazwa polska*	Nazwa naukowa*	Ochrona czynna
	<b>SSAKI</b>	<b>MAMMALIA</b>	
	PARZYSTOKOPYTNE	ARTIODACTYLA	
1.	kozica (1)	<i>Rupicapra rupicapra</i>	x
2.	żubr (1)	<i>Bison bonasus</i>	x
	<b>DRAPIEŻNE</b>	<b>CARNIVORA</b>	
3.	wilk (1)	<i>Canis lupus</i>	x
4.	żbik (1)	<i>Felis silvestris</i>	x
5.	ryś (1)	<i>Lynx lynx</i>	x
6.	tchórz stepowy (1)	<i>Mustela eversmami</i>	
7.	norka europejska (1)	<i>Mustela lutreola</i>	
8.	niedźwiedź brunatny (1)	<i>Ursus arctos</i>	x

# Ochrona wilka – prawo w Polsce

- Dzięki ścisłej ochronie gatunkowej, liczebność i zasięg występowania wilka w Polsce wzrasta. **W 2001 roku**, na podstawie wyników ogólnopolskiej inwentaryzacji wilka i rysia prowadzonej przez pracowników nadleśnictw i parków narodowych, a koordynowanej przez Zakład Badania Ssaków PAN oraz Stowarzyszenie dla Natury „Wilk”, jego populację oceniano na **463–564 osobników**.
- **W 2019 r.** oficjalne dane, podawane przez Główny Inspektorat Ochrony Środowiska prowadzący monitoring gatunków chronionych w Polsce, mówiły o liczebności wynoszącej **około 2 tysiące osobników**.



# Ochrona gatunkowa – zakazy

## z art. 52 ust 1 uop oraz z rozporządzenia o ochronie gatunkowej zwierząt

1. Umyślnego zabijania
2. Umyślnego okaleczania lub chwytania
3. Umyślnego niszczenia jaj lub form rozwojowych
4. Transportu
5. Chowu
6. Zbierania, pozyskiwania, przetrzymywania lub posiadania okazów gatunków
7. Niszczenia siedlisk lub ostoi, będących obszarem rozrodu, wychowu młodych, odpoczynku, migracji lub żerowania
8. Niszczenia, usuwania lub uszkodzania gniazd, mrowisk, nor, legowisk, żeremi, tam tarlisk, zimowisk lub innych schronień
9. Umyślnego uniemożliwiania dostępu do schronień
10. Umyślnego płoszenia lub niepokojenia
11. Zbywania, oferowania do sprzedaży, wymiany lub darowizny okazów gatunków
12. Wwożenia z zagranicy lub wywożenia poza granicę państwa okazów gatunków
13. Umyślnego przemieszczania z miejsc regularnego przebywania na inne miejsca
14. Umyślnego wprowadzania do środowiska przyrodniczego



Spełniamy wymagania EMAS – zarządzamy urzędem efektywnie, oszczędnie i prośrodowiskowo



# Wybrane odstępstwa od zakazów

!!

Wprowadzono generalne odstępstwo od chwytania, przetrzymywania i transportu oraz przemieszczania z miejsc regularnego przebywania na inne miejsca:

1. zwierząt zablakanych na terenie zabudowanym – przez podmioty posiadające upoważnienie regionalnego dyrektora ochrony środowiska;
2. zwierząt rannych w celu udzielenia im pomocy weterynaryjnej i przemieszczenia do ośrodka rehabilitacji.

# Wybrane odstępstwa od zakazów

!!

W każdym innym przypadku zgodnie z prawem wymagane jest zezwolenie w postaci decyzji administracyjnej



# Zezwolenia - wniosek

**Zezwolenie może być wydane wyłącznie na wniosek podmiotu zainteresowanego** uzyskaniem odstępstwa, np.:

- osoby narażonej na poważne szkody, czy osoby narażonej na niebezpieczeństwo;
- lokalnego samorządu gminnego, gdy zagrożenie dotyczy większej liczby gospodarstw - art. 7 ust. 1 pkt 14 ustawy z dnia 8 marca 1990 r. o samorządzie gminnym (porządek publiczny i bezpieczeństwo obywateli)



# Zezwolenia - wniosek

Elementy obowiązkowe wniosku\*:

- 1) imię, nazwisko i adres albo nazwę i siedzibę wnioskodawcy;
- 2) cel wykonania wnioskowanych czynności;
- 3) opis czynności, na którą może być wydane zezwolenie;
- 4) nazwę gatunku lub gatunków, których będą dotyczyć działania, w języku łacińskim i polskim, jeżeli polska nazwa istnieje;
- 5) liczbę lub ilość osobników, których dotyczy wniosek, o ile jest to możliwe do ustalenia;
- 6) wskazanie sposobu, metody i stosowanych urządzeń do chwytania, odławiania lub zabijania zwierząt albo sposobu zbioru roślin i grzybów lub sposobu wykonania innych czynności, na które może być wydane zezwolenie, a także miejsca i czasu wykonania czynności oraz wynikających z tego zagrożeń;
- 7) wskazanie podmiotu, który będzie chwycił lub zabijał zwierzęta.



REGIONALNA  
DYREKCJA  
OCHRONY  
ŚRODOWISKA  
W OLSZTYNIE

\* - art. 56 ust. 6 ustawy o ochronie przyrody

Spełniamy wymagania EMAS – zarządzamy urzędem efektywnie, oszczędnie i prośrodowiskowo



# Zezwolenia - wniosek

Wzór wniosku znajduje się na stronie <https://www.gov.pl/web/rdos-olsztyn> w zakładce *załatw sprawę*

The screenshot shows the website of the Regional Environmental Directorate in Olsztyn. The page features a navigation menu with the following items: O RDOŚ, Co robimy, **Załatw sprawę** (highlighted with a red arrow), Aktualności, and Kontakt. The main content area displays the logo of the Regional Environmental Directorate in Olsztyn and a list of statistics:

- 24 173 km<sup>2</sup> Powierzchnia województwa
- 32,7% Powierzchnia lasów
- 16% Powierzchnia użytków zielonych
- 5,7% Powierzchnia terenów bagiennych oraz wód

At the bottom of the page, there are three service tiles: Ochrona przyrody, Natura 2000, and Oceny oddziaływania na środowisko. The left sidebar contains various service categories such as 'Usługi dla obywatela', 'Usługi dla przedsiębiorcy', and 'Usługi dla rolnika'. The top navigation bar includes a search bar, a 'Zaloguj' button, and the European Union flag.

# Zezwolenia - wniosek

Następnie w zakładce *jak załatwić sprawę* należy wybrać *sprawy dotyczące ochrony przyrody*

The screenshot shows a web browser window with the URL <https://www.gov.pl/web/rdos-olsztyn/jak-zalatwic-sprawe>. The page header includes the Polish government logo (gov.pl), the text 'Serwis Rzeczypospolitej Polskiej', a search bar, a 'Mój Gov' button, and the European Union flag. A yellow banner at the top reads 'Koronawirus: szczepienia i ważne informacje' with a link 'DOWIEDZ SIĘ WIĘCEJ'. The main content area is titled 'Regionalna Dyrekcja Ochrony Środowiska w Olsztynie'. A navigation menu on the left lists various services. The main navigation bar includes 'O RDOŚ', 'Co robimy', 'Załatw sprawę', 'Aktualności', and 'Kontakt'. The 'Załatw sprawę' menu item is highlighted, and a red arrow points to the 'Sprawy dotyczące ochrony przyrody' link in the main content area. The breadcrumb trail is: Regionalna Dyrekcja Ochrony Środowiska w Olsztynie > Załatw sprawę > Jak załatwić sprawę.

Strona główna  
Rada Ministrów  
Kancelaria Premiera  
Ministerstwa  
Urzędy, instytucje i placówki RP

Usługi dla obywatela  
Usługi dla przedsiębiorcy  
Usługi dla urzędnika

Koronawirus: informacje i zalecenia  
Załącz Profil zaufany

**Koronawirus: szczepienia i ważne informacje** [DOWIEDZ SIĘ WIĘCEJ](#)

**Regionalna Dyrekcja Ochrony Środowiska w Olsztynie**

O RDOŚ Co robimy **Załatw sprawę** Aktualności Kontakt

Regionalna Dyrekcja Ochrony Środowiska w Olsztynie > Załatw sprawę > Jak załatwić sprawę

Obwieszczenia i zawiadomienia  
Zarządzenia Regionalnego Dyrektora Ochrony Środowiska w Olsztynie  
Dostęp do informacji  
Ponowne wykorzystanie informacji  
Publicznie dostępny wykaz danych o dokumentach zawierających informację o środowisku i jego ochronie  
Dostępność

## Jak załatwić sprawę

Sprawy z zakresu ocen oddziaływania na środowisko

[Sprawy dotyczące ochrony przyrody](#)

Sprawy dotyczące zapobieganiu szkodom w środowisku i ich naprawie oraz historycznego zanieczyszczenia powierzchni ziemi

Sprawy dotyczące gospodarowania odpadami i pozwoleń emisyjnych na terenach zamkniętych

Sprawy z zakresu dostępu do informacji

# Zezwolenia - wniosek



Strona główna

Rada Ministrów

Kancelaria Premiera

Ministerstwa

Urzędy, instytucje  
i placówki RP

👤 Usługi dla obywatela

👛 Usługi dla przedsiębiorcy

🏢 Usługi dla urzędnika

Koronawirus: informacje i  
zalecenia

Załącz Profil zaufany

Baza wiedzy

## Sprawy dotyczące ochrony przyrody

[Zaświadczenie potwierdzające spełnienie wymogów przez eksperta przyrodniczego](#)

[Szacowanie szkód wyrządzonych przez zwierzęta objęte ochroną gatunkową, za które odpowiada Skarb Państwa \(bóbr, wilk, żubr oraz ryś\)](#)

[Zezwolenie na odstąpienie od zakazów w stosunku do zwierząt gatunków obcych](#)

[Zezwolenie na odstąpienie od zakazów w stosunku do gatunków roślin i grzybów objętych ochroną](#)

[Zezwolenie na odstąpienie od zakazów w rezerwacie przyrody](#)

[Zaświadczenie organu odpowiedzialnego za monitorowanie obszarów Natura 2000 \(załącznik 2.2, załącznik I i.in.\)](#)

[Zezwolenie na odstąpienie od zakazów w stosunku do gatunków zwierząt objętych ochroną](#)

# Zezwolenia - wniosek

Do kogo złożyć wniosek?

**Generalny Dyrektor Ochrony Środowiska** w przypadku wniosku o umyślne zabijanie

**regionalny dyrektor ochrony środowiska w przypadku** np. umyślnego płoszenia i niepokojenia, chwytania, transportu...i inne

**Minister Klimatu i Środowiska** w przypadku gdy jakakolwiek czynność zakazana jest wykonywana na obszarze parku narodowego

# Zezwolenia - wniosek

- kompletność wniosku jest warunkiem jego rozpatrzenia – brak ujęcia we wniosku wszystkich informacji wymaganych w art. 56 ust. 6 ustawy o ochronie przyrody powoduje niepotrzebne wydłużenie procesu administracyjnego, a czasem kończy się pozostawieniem sprawy bez rozpoznania
- **Uwaga!** Decyzje są uznaniowe, dlatego do wniosku należy załączyć wszelkie dokumenty i informacje świadczące o istnieniu realnego zagrożenia lub występowaniu poważnych szkód. Samo przebywanie wilka na terenie, na którym mogą przebywać ludzie nie musi być przesłanką do wydania zezwolenia.
- Jakość wniosku (ilość informacji) ma bezpośrednie przełożenie na szybkość wydania stosownego zezwolenia.

# Zezwolenia – decyzja

Decyzje są uznaniowe i organ w każdym indywidualnym przypadku musi w zezwoleniu wykazać spełnienie określonych przesłanek, tj.:

- brak rozwiązań alternatywnych
- brak szkodliwości dla zachowania we właściwym stanie ochrony gatunków chronionych oraz
  - istnieje przynajmniej jedna z przesłanek indywidualnych – np.: ograniczenie poważnych szkód w inwentarzu żywym, zapewnienie zdrowia i bezpieczeństwa powszechnego



# Zezwolenia – decyzja

Najczęstsze przyczyny nie wydania zezwolenia:

- braki formalne, nieuzupełnione w ogóle lub w odpowiednim czasie
- nieudokumentowane przyczyny: brak dowodów, a jedynie obawy oparte na nieznajomości biologii i behawioru wilka lub (rzadziej) na zdarzeniach z innych rejonów kraju
- brak jakichkolwiek wcześniejszych prób stosowania rozwiązań alternatywnych (brak stosowania zabezpieczeń w postaci: ogrodzeń, fladr, pastuchów elektrycznych)
- wniosek nieadekwatny do rzeczywistego problemu – np. 1 szkoda w pogłowie zwierząt gospodarskich, którą oszacowano i za którą wypłacono odszkodowanie



# Decyzja ustna - art. 14 § 2 kpa

**Kiedy?** – wyłącznie w sytuacjach nagłych, wymagających natychmiastowej interwencji, tj. zagrażających życiu bądź zdrowiu ludzi lub zwierząt, kiedy obiektywnie wniosek nie może być załatwiony w formie pisemnej.

**Jak ją uzyskać?** – należy skontaktować się telefonicznie z właściwym organem ochrony przyrody (GDOŚ/rdoś), pod numerami telefonów podanymi na stronie internetowej urzędu.

# Decyzja ustna - art. 14 § 2 kpa

Regionalna Dyrekcja Ochrony Środowiska w  
Olsztynie

Nr telefonów w sprawie decyzji ustnej:

- **89 537 21 00** - w godzinach urzędowania od 7:30 do 15:30
- **783 920 152** - numer wyłącznie w sprawach nagłych, poza godzinami urzędowania



Spełniamy wymagania EMAS – zarządzamy urzędem efektywnie, oszczędnie i prośrodowiskowo



# Odszkodowania za szkody spowodowane przez wilki w pogłowie zwierząt gospodarskich

Sprawy odszkodowań regulują:

- art. 126 ustawy o ochronie przyrody (Dz. U. z 2023 r. poz. 1336, z późn. zm.)
- rozporządzenie Ministra Środowiska z dnia 8 lutego 2018 r. w sprawie szacowania szkód wyrządzonych przez niektóre gatunki zwierząt objęte ochroną gatunkową (Dz. U. z 2018 r. poz. 645, z późn. zm)

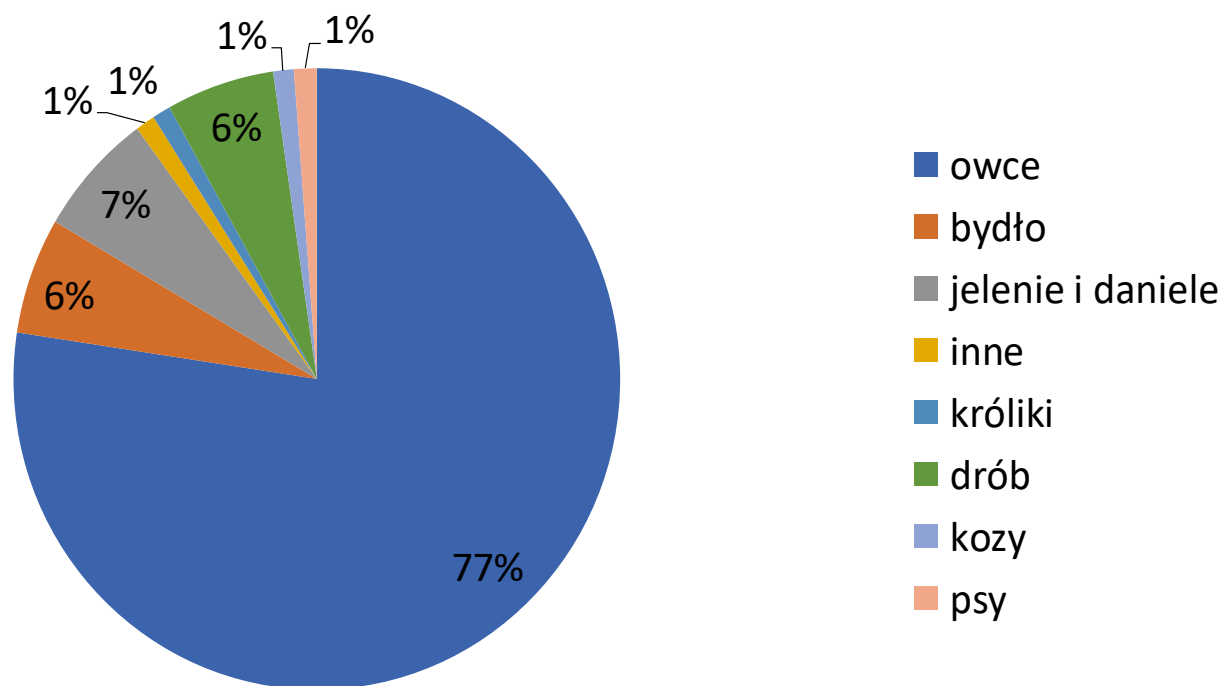


# Szkody powodowane przez wilki w województwie warmińsko-mazurskim

- 2020 r. – 126 wniosków, w tym 12 powiat olsztyński/0 gm. Dywity
- 2021 r. – 155 wniosków w tym 23 powiat olsztyński/0 gm. Dywity
- 2022 r. – 214 wniosków w tym 19 powiat olsztyński/2 gm. Dywity (Gady, Bukwałd)
- 2023 r. – 280 wniosków w tym 21 powiat olsztyński/0 gm. Dywity
- 2024 r. – 25 wniosków do dzisiaj, w tym 8 powiat olsztyński/1 gm. Dywity (Frączki, pies)

# Szkody powodowane przez wilki

## Zwierzęta gospodarskie atakowane przez wilki



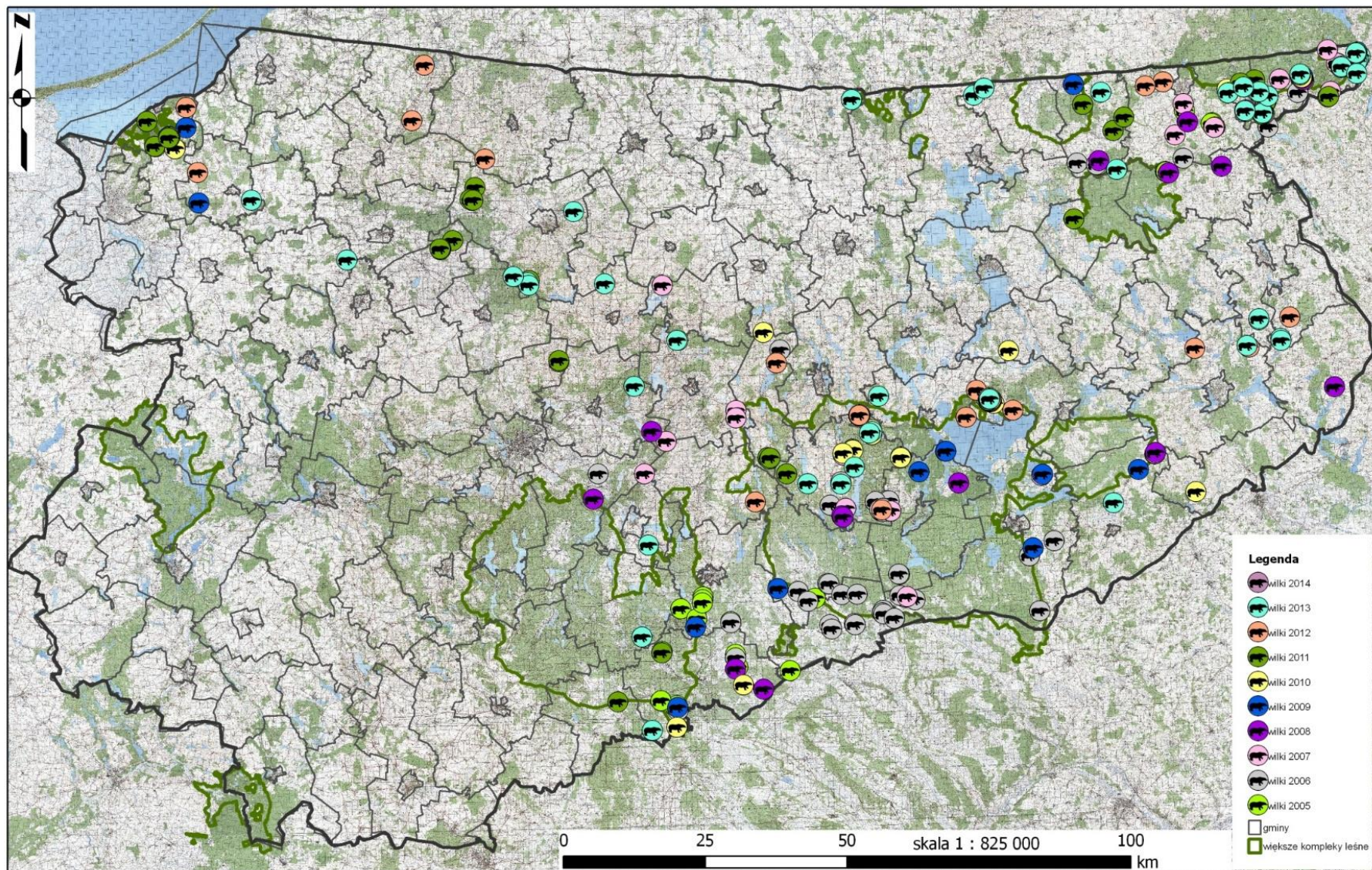
# Szkody powodowane przez wilki

Najwięcej szkód powodowanych wilki notuje się w powiatach:

- gołdapskim,
- mrągowskim,
- olsztyńskim,
- szczycieńskim,
- piskim,
- elbląskim



# Szkody powodowane przez wilki





# Szkody powodowane przez wilki

Szkody powodowane przez wilki w pogłowie zwierząt gospodarskich mają charakter nieregularny.

Najczęściej występują one w okresie od maja do listopada, przy czym największe nasilenie ataków wilków notuje się najczęściej w okresie sierpień-październik.

Związane jest to z faktem, że w okresie tym znacząco wzrasta zapotrzebowanie pokarmowe szczeniąt.



# Szkody powodowane przez wilki

W ostatnich kilku latach na terenie Warmii i Mazur zgłaszane są szkody wyrządzone przez wilki w okresie późnej jesieni i wczesnej zimy.

Przyczyną takiego stanu jest pogoda, a zwłaszcza ciepła i długa jesień oraz bezśnieżne okresy przedzimowe.

Ataki drapieżników na inwentarz zdarzają się głównie pod wieczór, w nocy i wczesnym rankiem, gdy aktywność ludzi jest najmniejsza. Atakom sprzyja zła pogoda - ulewny deszcz, mżawka oraz mgła, krótki dzień. Drapieżniki czują się wówczas bezpieczne, nawet w bezpośrednim sąsiedztwie zabudowań.

# Odszkodowania - wniosek

- złożenie wniosku (przez poszkodowanego) **niezwłocznie** po stwierdzeniu szkody w ciągu **2 dni roboczych** od dnia stwierdzenia szkody **Wniosek złożony po upływie terminu, o którym mowa w rozporządzeniu, pozostawia się bez rozpoznania**
- co do zasady wniosek składamy pisemnie. W przypadku szkód wyrządzonych w odniesieniu m.in. do zwierząt, zgłoszenia szkody można dokonać **również przez złożenie wniosku telefonicznie** (§ 2 ust. 2 rozporządzenia Ministra Środowiska z dnia 8 lutego 2018 r. w sprawie szacowania szkód wyrządzonych przez niektóre gatunki zwierząt objęte ochroną gatunkową).

# Odszkodowania - wniossek

## Numer telefonu do zgłoszeń

**89 537 21 00 - sekretariat**

**89 537 21 07 – szkody wilcze**

**89 537 21 24 – szkody ogólnie**



REGIONALNA  
DYREKCJA  
OCHRONY  
ŚRODOWISKA  
W OLSZTYNIE

Spełniamy wymagania EMAS – zarządzamy urzędem efektywnie, oszczędnie i prośrodowiskowo



# Odszkodowania - wniosek

- elementy wniosku wymienione zostały w § 2 pkt. 4-5 rozporządzenia w sprawie szacowania szkód wyrządzonych przez niektóre gatunki zwierząt objęte ochroną gatunkową
- formularze wniosków znajdują się na stronach internetowych poszczególnych regionalnych dyrekcji ochrony środowiska

<https://www.gov.pl/web/rdos-olsztyn/szacowanie-szkod-wyrzadzonych-przez-zwierzeta-objete-ochrona-gatunkowa-za-ktore-odpowiada-skarb-panstwa-bobr-wilk-zubr-oraz-rys>

# Odszkodowania

**Co do zasady nie należy uprzątać zagryzionego zwierzęcia przed przybyciem osób szacujących szkodę.**

W miarę możliwości należy sporządzić dokumentację fotograficzną szkody i zabezpieczyć miejsce zdarzenia.

W związku z koniecznością bezzwłocznego dokonania oględzin zagryzionych zwierząt celem poprawnej identyfikacji sprawców szkody (wilk czy pies) należy **bezzwłocznie** powiadomić o zdarzeniu regionalną dyrekcją ochrony środowiska.

Można powiadomić lekarza weterynarii. Sporządza on notatkę, w której opisuje m.in. charakter ran, zjedzone części zwierzęcia. Należy powiadomić lekarza weterynarii, gdy konieczne jest podjęcie leczenia rannych zwierząt.

# Odszkodowania

Dokonując oględzin szkody wyrządzonej w odniesieniu do zwierząt, ustala się:

- gatunek zwierzęcia, które spowodowało szkodę;
- rodzaj i rozmiar szkody;
- rodzaj zabezpieczeń zastosowanych przed atakiem drapieżników;
- czas wyrządzenia szkody;
- sposób nadzoru nad zwierzętami gospodarskimi w okresie od zachodu do wschodu słońca.

# Odszkodowania

- odpowiedzialność Skarbu Państwa za szkody wyrządzone przez wilka nie obejmuje utraconych korzyści;
- odszkodowania za szkodę wyrządzoną w odniesieniu do zwierząt jest sumą:
  - ceny rynkowej zabitego, padłego w wyniku odniesionych ran lub uśmierconego zwierzęcia
  - kosztów utylizacji padliny i jej transportu do najbliższego przedsiębiorstwa zajmującego się utylizacją padliny
  - kosztu wizyty lekarza weterynarii stwierdzającego padnięcie zwierzęcia (rachunek)
  - kosztów leczenia okaleczonych zwierząt i wartości produktów leczniczych (rachunek)





# Odszkodowania

Kiedy odszkodowanie nie przysługuje?

- osobom, którym przydzielono grunty stanowiące własność Skarbu Państwa;
- jeżeli poszkodowany nie wyraził zgody na współpracę z regionalnym dyrektorem ochrony środowiska lub dyrektorem parku narodowego na budowę urządzeń lub wykonanie zabiegów zapobiegających szkodom;
- za szkody nieprzekraczające w ciągu roku wartości 100 kg żyta w przeliczeniu na jeden ha uprawy
- za szkody powstałe w mieniu Skarbu Państwa, z wyłączeniem mienia oddanego do gospodarczego korzystania na podstawie Kodeksu cywilnego,

# Odszkodowania

Kiedy odszkodowanie nie przysługuje?

- wyrządzone przez wilki, niedźwiedzie lub rysie w pogłowie zwierząt gospodarskich pozostawionych, w okresie od zachodu do wschodu słońca, bez bezpośredniej opieki.

Co to jest bezpośrednia opieka?

- obecność człowieka
- obecność psa pasterskiego, który zaalarmuje człowieka
- zabezpieczenie adekwatne do zagrożenia

# Metody zabezpieczania zwierząt gospodarskich przed wilkami

Wyrok Trybunału Konstytucyjnego z 28 września 2015 r. (sygn. akt K 20/14)

- obowiązkiem właściciela jest dbałość o swój majątek i podejmowanie starań w celu jego ochrony
- właściciel w pierwszej kolejności sam powinien podjąć stosowne czynności, zmierzające do uniknięcia szkody lub zminimalizowania jej rozmiarów



# Metody zabezpieczania zwierząt gospodarskich przed wilkami

## Stosowanie dobrych praktyk gospodarskich

Na noc powinno się spędzać zwierzęta hodowlane z pastwisk do odpowiednio zabezpieczonych zagród lub budynków gospodarczych. Zagrody można zabezpieczać przy wykorzystaniu wysokiego ogrodzenia, fladr, pastucha elektrycznego lub psa stróżującego. Jednoczesne stosowanie kilku metod gwarantuje lepszą ochronę.

Na nieogrodzonych pastwiskach leżących w pobliżu lasów, wąwozów, gęstych zagajników nie należy pozostawiać zwierząt bez nadzoru również w ciągu dnia, szczególnie podczas złej pogody. Nadzór może sprawować człowiek lub odpowiednio wyszkolony pies stróżujący.

# Metody zabezpieczania zwierząt gospodarskich przed wilkami

## Ogrodzenia

- skuteczne ogrodzenie powinno być wysokie (ok. 2,5 m), wytrzymałe i zagłębione na około 1 m w ziemię. Zamiast wkopywać w ziemię, można dolną krawędź siatki wywinąć na zewnątrz ogrodzenia i ułożyć na ziemi na odległość 1,2 – 1,5 m od ogrodzenia. Następnie należy przyłożyć leżącą część siatki darnią lub dużymi kamieniami, lub przytwierdzić kołkami. Siatka musi być jednak wytrzymała na rdzewienie i rozerwanie.
- Istniejące ogrodzenie siatkowe (dostatecznie wysokie), pod którym podkopywały się wilki, można usprawnić poprzez solidne dołączenie na dole starego ogrodzenia szerokiego na 2 m pasa siatki



# Metody zabezpieczania zwierząt gospodarskich przed wilkami

## Ogrodzenia elektryczne

- Najlepszym rozwiązaniem są pastuchy składające się nie z linek, lecz z taśm o szerokości 3-4 cm. Na jedno ogrodzenie powinno składać się 5-6, a nawet 7 taśm. Dolne 2-3 taśmy powinny być rozmieszczone co 25 cm, wyższe co 30 cm. Najniższą taśmę należy umieścić ok. 15-20 cm nad podłożem,
- w okresie wegetacyjnym trawa pod takim pastuchem powinna być regularnie wykaszana dla uniknięcia przepięć prądu.

# Metody zabezpieczania zwierząt gospodarskich przed wilkami

## Fladry

- Fladry to kawałki czerwonego, zwiewnego materiału, o wymiarach 10 × 60 cm, naszyte na mocny sznurek o średnicy 3-4 mm, w odstępach 30-40 cm. Rozwiesza się je wokół pastwiska lub na zewnątrz ogrodzenia, na wbitych w ziemię tyczkach, w odległości około 1,5-2 m od zewnętrznych boków ogrodzenia. Fladrami można też otoczyć zwierzęta pasące się na uwięzi, jednak należy zadbać, by nie mogły dosięgnąć fladr i ich pogryźć.
- Sznur fladr powinien być naprężony, a wysokość tyczek należy tak dobrać, by dolne krawędzie materiału znajdowały się ok. 15 cm nad powierzchnią gruntu i mogły swobodnie powiewać na wietrze. Bardzo ważne jest, aby fladry tworzyły zamknięty prostokąt lub okrąg.
- Nie można dopuszczać do tego by tworzyły się przerwy, wynikające np. z obwiśnięcia fladr, czy też zerwania jednej z chorągiewek. Dodatkowo działanie fladr może być wzmacniane przy pomocy intensywnego zapachu, np. dezodorantami, lub innymi nieprzyjemnie pachnącymi substancjami.

# Metody zabezpieczania zwierząt gospodarskich przed wilkami

## Można zastosować ogrodzenia kombinowane (pasmowe, siatkowe) w połączeniu z fladrami.

- Proponowanym rozwiązaniem jest połączenie fladr i klasycznego pastucha elektrycznego. Fladry rozwieszane są na tych samych słupkach co pastuch elektryczny, na wysokości 70-75 cm nad ziemią.



# Metody zabezpieczania zwierząt gospodarskich przed wilkami

## Pies pasterski

- W celu ochrony zwierząt gospodarskich można stosować również opiekę poprzez odpowiednio wyszkolonego psa stróżującego, który od urodzenia (6-8 tydzień życia) ma kontakt ze stadem oraz przebywa z nim na pastwisku, czy w budynku inwentarskim.
- Pies stróżujący nie może być domownikiem, a kontakt z ludźmi powinien zostać ograniczony do minimum.
- Zadaniem psów stróżujących nie jest walka z drapieżnikami, ale zniechęcanie ich do ataku i zaalarmowanie człowieka.

# Metody zabezpieczania zwierząt gospodarskich przed wilkami



Zabezpieczenie zagrody pastuchem elektrycznym i fladrami

# Metody zabezpieczania zwierząt gospodarskich przed wilkami



Zabezpieczenie zagrody za pomocą ogrodzenia i fladr

# Metody zabezpieczania zwierząt gospodarskich przed wilkami



Zabezpieczenie zagrody za pomocą ogrodzenia, fladr i psa pasterskiego

# Metody zabezpieczania zwierząt gospodarskich przed wilkami



Zabezpieczenie zagrody za pomocą fladr

# Metody zabezpieczania zwierząt gospodarskich przed wilkami



2017.10.11

Zabezpieczenie zagrody przy pomocy fladr

# Metody zabezpieczania zwierząt gospodarskich przed wilkami



fot. RDOŚ Rzeszów



Zabezpieczenie zagrody za pomocą ogrodzenia z siatki leśnej

# Metody zabezpieczania zwierząt gospodarskich przed wilkami



Zabezpieczenie zagrody za pomocą ogrodzenia z siatki leśnej



# Przeciwdziałanie i łagodzenie konfliktów – ustawa o ochronie przyrody

- zezwolenia na odstępstwo od zakazów wobec osobników tego gatunku
- wypłacanie odszkodowań – jeden z 5 gatunków, za których szkody odpowiada Skarb Państwa
- współdziałanie z regionalnym dyrektorem ochrony środowiska

# Współdziałanie

Kto może się zwrócić o tę formę pomocy?



Poszkodowani lub osoby, których mienie jest realnie narażone na wystąpienie szkody

Do kogo?



Do właściwego miejscowo rdoś

Czy współdziałanie finansowe jest obowiązkiem organów?



Nie - zależy od ilości posiadanych środków finansowych na ten cel